



DOI: <http://dx.doi.org/10.23857/dc.v6i3.1381>

Ciencias de la educación

Artículo de revisión

***Sociedades inteligentes, ciudades y destinos turísticos. Una mirada al cantón de Latacunga, Ecuador***

***Smart societies, cities and tourist destinations. A look at the canton of Latacunga, Ecuador***

***Sociedades inteligentes, cidades e destinos turísticos. Uma olhada no cantão de Latacunga, Equador***

Cristian R. Molina-Quinteros<sup>I</sup>

[crmolina4@espe.edu.ec](mailto:crmolina4@espe.edu.ec)

<https://orcid.org/0000-0003-4191-7504>

Joshelin E. Espín-Díaz<sup>II</sup>

[joshy\\_ed@hotmail.com](mailto:joshy_ed@hotmail.com)

<https://orcid.org/0000-0003-3001-414X>

Juan Tapia-Pazmiño<sup>III</sup>

[jgtapia3@espe.edu.ec](mailto:jgtapia3@espe.edu.ec)

<https://orcid.org/0000-0003-3704-3929>

Mayra F. Quiñónez-Bedón<sup>IV</sup>

[mfquinonez@espe.edu.ec](mailto:mfquinonez@espe.edu.ec)

<https://orcid.org/0000-0003-3028-9805>

**Correspondencia:** [crmolina4@espe.edu.ec](mailto:crmolina4@espe.edu.ec)

**\*Recibido:** 20 de julio de 2020 **\*Aceptado:** 20 de agosto de 2020 **\* Publicado:** 07 de septiembre de 2020

- I. Magíster en Ciencias Administrativas y Económicas. Ingeniero en Administración de Empresas de Turismo. Docente de la Universidad de las Fuerzas Armadas – ESPE, Sangolquí, Ecuador
- II. Magíster en Administración de Empresas, mención Dirección Estratégica de Proyectos. Ingeniera en Administración de Empresas de Turismo. Gerente del Hotel Joshed Imperial, Latacunga, Ecuador
- III. Magíster en Gerencia Educativa. Licenciado en Turismo. Docente de la Universidad de las Fuerzas Armadas – ESPE, Sangolquí, Ecuador.
- IV. Magíster en Gerencia de Proyectos en Ecoturismo, Ingeniera en Ecoturismo. Docente de la Universidad de las Fuerzas Armadas ESPE, Sangolquí, Ecuador

## Resumen

En la actualidad se han venido desarrollando conceptos adaptados a las demandas del hombre contemporáneo, incentivado por la innovación, las tecnologías de la comunicación, y el panorama ilimitado y espacial que ofrece la experiencia virtual; las sociedades, ciudades y destinos inteligentes forman parte de ese concepto. La investigación que se presenta tiene como objetivo general conocer los elementos asociados al concepto de sociedades, ciudades y destinos turísticos inteligentes, para visibilizar la situación actual del cantón Latacunga del Ecuador, en lo que respecta a las características de una smart destinations o destino turístico inteligente. Se encuadra en un estudio de enfoque mixto o cualimétrico, tipo de investigación descriptiva-explicativa, con diseño de campo, apoyada en documental. Las técnicas de recolección de la información y los datos se realizaron mediante una recopilación bibliográfica, y un análisis documental, asimismo se utilizó la observación directa participante y una encuesta de 17 preguntas tipo escala de Likert, aplicada a una población de 127 dueños de negocios en el cantón Latacunga, bajo una muestra aleatoria por conveniencia en el periodo agosto-noviembre, 2019. El cuestionario fue validado bajo el coeficiente Alpha de Cronbach, lo que arrojó un valor de 0.87, que dentro de la escala se califica como una Alta Confiabilidad. Dentro de los resultados se obtuvo que desde la perspectiva de los emprendedores Latacunga posee mejoras en los servicios en lo que respecta a la accesibilidad y conexión, sin embargo, reconocen que los otros elementos deben ser mejorados para aumentar y ofrecer un mejor servicio al turista.

**Palabras claves:** Sociedad; ciudad; destino; turismo; inteligente.

## Abstract

Currently, concepts have been developed that are adapted to the demands of contemporary man, encouraged by innovation, communication technologies, and the unlimited and spatial panorama offered by the virtual experience; intelligent societies, cities and destinations are part of this concept. The research that is presented has as general objective to know the elements associated to the concept of societies, cities and intelligent tourist destinations, to make visible the current situation of the canton Latacunga of Ecuador, regarding the characteristics of a smart destination or intelligent tourist destination. It is framed in a study of mixed or qualimetric approach, type of descriptive-explicative research, with field design, supported by documentary. The techniques for

collecting information and data were carried out by means of a bibliographic compilation and a documentary analysis, as well as direct participant observation and a 17-question Likert scale survey, applied to a population of 127 business owners in the canton of Latacunga, under a random sample for convenience in the period August-November, 2019. The questionnaire was validated under Cronbach's Alpha coefficient, which yielded a value of 0.87, which within the scale is qualified as High Reliability. Within the results it was obtained that from the perspective of the entrepreneurs Latacunga has improvements in the services with respect to accessibility and connection, however, they recognize that the other elements must be improved to increase and offer a better service to the tourist.

**Keywords:** Society; city; destination; tourism; intelligent.

## Resumo

Atualmente, vêm se desenvolvendo conceitos adaptados às demandas do homem contemporâneo, estimulados pela inovação, pelas tecnologias de comunicação e pelo panorama ilimitado e espacial que a experiência virtual oferece; sociedades, cidades e destinos inteligentes fazem parte desse conceito. A pesquisa apresentada tem como objetivo geral conhecer os elementos associados ao conceito de destinos turísticos, cidades e sociedades inteligentes, a fim de tornar visível a situação atual do cantão Latacunga do Equador, no que diz respeito às características de um destino inteligente ou destino turístico inteligente. . É parte de um estudo de abordagem mista ou qualimétrica, do tipo descritivo-explicativo, com delineamento de campo, apoiado em documentário. As técnicas de coleta de informações e dados foram realizadas por meio de compilação bibliográfica e análise documental, além de observação participante direta e levantamento de 17 questões na escala Likert, aplicadas a uma população de 127 empresários em Cantão de Latacunga, em amostra aleatória de conveniência, no período de agosto a novembro de 2019. O questionário foi validado pelo coeficiente Alfa de Cronbach, que gerou um valor de 0,87, que dentro da escala é classificado como Alta Confiabilidade. Dentre os resultados obtidos, obteve-se que na perspectiva dos empresários Latacunga apresenta melhorias nos serviços no que diz respeito à acessibilidade e conexão, porém, eles reconhecem que os demais elementos devem ser aprimorados para aumentar e oferecer um melhor atendimento aos turistas.

**Palavras-chave:** Sociedad; ciudad; destino; turismo; inteligente.

## Introducción

Situados a finales de la segunda década del siglo XXI, donde cada día cobra importancia la tecnología en la vida de las personas, la evolución de las sociedades en la historia se ha visto influenciada en gran medida por la incorporación de avances científicos y tecnológicos que para la época correspondiente cambiaron el rumbo de la humanidad. La búsqueda incesante del hombre por la felicidad, el confort, el bienestar, el poder, ganar las guerras, evitar enfermedades, y conquistar territorios, ha sido el motor intrínseco desde la Prehistoria hace tres millones de años a.C., hasta nuestros días.

Con sus diferentes eras, y épocas, representadas y diferenciadas por avances tecnológicos desde la piedra, la escritura, el metal, y la transformación de los recursos naturales disponibles para garantizar la sobrevivencia de la especie. Se puede pensar, que las transformaciones y el desarrollo de las sociedades y las ciudades no han dependido de estos ciclos evolutivos, e incluso en tiempos tecnológicos y tecnificados como los actuales, se puede concebir innecesario tocar aspectos de la génesis de la evolución de la humanidad (Pasciaroni, C., Preiss, O., & Hernandez, J., 2014). Sin embargo, se considera importante hacer una referencia inicial de algunos aspectos evolutivos que en el tiempo han contribuido en los estadios de los que hoy, son las sociedades y ciudades inteligentes.

Considerando primeramente que la visión e interpretación aristotélica y platónica de lo que representaba una sociedad, coincide en que era necesaria e indispensable para el humano la agrupación, que se constituían para un “bien mayor” y para generar bienestar. Desde la perspectiva del autor, esta concepción no ha cambiado, incluso en los actuales tiempos las personas están más conscientes de la necesidad de vivir en sociedad (Mansuy, D., 2008). Con una visión hacia otros aspectos o elementos incorporados en el tiempo, lo que implica que la sociedad posee una diversidad significativa en lo que respecta a la forma de organizarse.

Luego del invento de la escritura, hace cuatro mil años a.C., la humanidad da un salto hacia el uso de las letras y el pensamiento en la búsqueda de explicaciones existenciales. Y que, a manera de síntesis, así pasa la Edad antigua que termina con la caída del Imperio Romano en el siglo V (d.C). Luego la Edad media; desde el siglo V hasta que los españoles descubren América, en el siglo X. Surgiendo la Modernidad, marcada por la conquista de América por los europeos, el desarrollo de la imprenta, la reforma protestante, el renacimiento y la revolución científica.

En términos sociales e históricos, no se llega a la Modernidad con el final de la Edad Media, sino tras la transformación de la sociedad preindustrial, rural, tradicional, en la sociedad industrial y urbana moderna que se produce con la Revolución industrial y el triunfo del capitalismo, la superación de la sociedad industrial por la sociedad postindustrial se ha dado en llamar posmodernidad, la crisis de la modernidad comenzó hacia el final de la Primera Guerra Mundial cambiando la mentalidad y las conciencias, así como otros profundos cambios sociales.

Esto conlleva a recordar que en la Edad contemporánea, siglo XIX, la humanidad marcó cambios sin precedentes, difíciles de estimar por los pensadores de las eras pasadas, los niveles de complejidad y avances que pusieron de manifiesto cambios sociales que cuestionaron la realidad y la forma en que el humano se conducía por el planeta, entrando al siglo XXI con la incorporación de la internet y las tecnologías que permiten al humano ir más allá, comunicarse a largas distancias y relacionarse sin el contacto físico, cruzando límites que eran solo imaginados en las películas de ciencia ficción.

Versar sobre la evolución o la génesis de la humanidad y por consiguiente de las sociedades, representa una travesía compleja y ambiciosa, partiendo de que nuestros orígenes como especie requieren ser clarificados, y que se han logrado algunos avances, gracias a los actuales descubrimientos y los horizontes ilimitados a los que la incorporación de las tecnologías ha permitido el acceso. Sin embargo, de algo se puede estar seguro, y es de nuestra capacidad evolutiva y la necesidad de vivir agrupados y no como una especie aislada.

En cada edad o era, particularmente desde la modernidad los avances tecnológicos que transformaron cada etapa y en la cual, el hombre se fue adaptando, formando parte paulatinamente de su propia evolución, desarrollando sociedades y ciudades; con la incorporación de cada elemento que transformo la historia y forma de vivir del hombre, tal como: la electricidad, el bombillo, el vapor, la gasolina, los automóviles, las industrias, el avión, entre otras.

En la actualidad, las personas dependen de una infinidad de servicios, donde se han incorporado e innovado la mayoría de los elementos traídos de los avances de la era pasada, consolidados y en constante evolución en esta edad presente, agregando otros con una tecnología que progresa sin precedentes y que alienta en gran medida las infinitas necesidades del complejo humano de la edad contemporánea. Lo que representa una oportunidad para hablar sobre las sociedades y ciudades inteligentes.

## **Sociedades y ciudades inteligentes o smart cities**

El concepto de sociedad inteligente, va precedido de la unión de comportamientos sociales y económicos habituales con la opción exponencial que ofrece la incorporación de la tecnología, configurando un actual modelo de sociedad interconectada o sociedad digital, que interactúa y se expresa incorporando la tecnología como un componente indispensable de expresión, de su ser y su conciencia, asumiendo una relación multidireccional entre la especie humana y las máquinas en un mismo contexto, (Castells, 2006) afirma que el surgimiento de las sociedades de la información, sociedades digitales o sociedades inteligentes, se da a partir de la convergencia de tres procesos independientes que tienen lugar a finales de los años sesenta y a mediados de los años ochenta. Estos procesos inician con;

(...) 1) la crisis económica y el agotamiento del patrón de acumulación característico del desarrollo industrial, el cual se manifestó con conflictos obreros que llevaron al debilitamiento de la productividad del trabajo, 2) El florecimiento de los movimientos sociales y culturales que cuestionaron la cultura precedente, tales como el feminismo, el ecologismo, el antiautoritarismo, la defensa de los derechos humanos, la igualdad de géneros y, 3) La revolución de la tecnología de la información; lo cual ha generado una paulatina redefinición histórica de las relaciones de poder, de producción y de experiencia sobre las bases de las sociedades.

El término de sociedad de la información o sociedad inteligente surge cuando los expertos en el tema se percatan de que, la ciudad industrial apoyada en las tecnologías de la información, se va transformando en otro tipo de sociedad, teniendo esta un acceso casi ilimitado de información, logrando niveles de comunicación sin fronteras. De este modo, en esta nueva sociedad inteligente, la inteligencia artificial, la robótica, el Internet de las cosas (IoT), las aportaciones del Big Data, la tecnología Blockchain, la neurociencia, la genética, las redes sociales, la economía colaborativa, el desarrollo de las Smart Cities, entre otros, son elementos sobre los que se construyen los sistemas socioeconómicos del primer tercio del siglo XXI. (Palomo, 2018).

En el mismo orden de ideas, la smart city, smart cities o ciudad inteligente, va más allá de un proyecto tecnológico, se trata de un proyecto de ciudad, donde se incorpora la tecnología innovadora y de avanzada para mejorar la movilidad de sus habitantes, los servicios públicos, desarrollo de iniciativas privadas de servicios y seguridad. Utiliza la tecnología de la información

como catalizador para disponer de mejores comunicaciones, amplia cobertura y conectividad al menor costo, (Smartcities.es, 2019).

En el mismo orden de ideas, la (Comisión de Estudio 2, 2017) identificó tres esferas de interés relativas a las ciudades inteligentes, incluidos varios atributos fundamentales, a saber: 1.- el medio ambiente y la sostenibilidad; 2.- los servicios urbanos, y 3.-la calidad de vida. Las esferas de interés anteriormente enumeradas pueden considerarse asimismo en el marco de cuatro pilares generales que incluyen los atributos adecuados. Dichos pilares son la economía, la gobernanza, el medio ambiente y la sociedad. En coincidencia, se han realizado otros estudios respecto a los factores y elementos que caracteriza una smart cities, uno de los estudios que abarca una serie de dimensiones que las identifican es, el de (Giffinger, R., Kramar, H., & Strohmayer, F., 2013), identificados en la Tabla 1.

**Tabla 1.** Dimensiones que identifican una Smart Cities

<b>Smart Economy</b>	<b>Smart people</b>	<b>Smart Governance</b>	<b>Smart mobility</b>	<b>Smart environment</b>	<b>Smart living</b>
<b>Economía inteligente y competitividad. Se refiere a una economía que permita el emprendimiento, la flexibilidad del mercado laboral</b>	Ciudadanía inteligente y capital social. Factores que destacan la pluralidad social, mente abierta y participación	Estado inteligente. Participación. Factores que permiten la garantía de un óptimo servicio social, publico, transparencia del Estado y estrategias políticas participativas	Trata de los factores que implican la movilidad inteligente, transporte y comunicaciones. Estos sistemas deben ser accesibles, innovadores, seguros tanto nacional, como internacionalmente	Medioambiente inteligente. Son los factores que garantizan la protección medioambiental y la sostenibilidad	Calidad de vida. Factores que garantizan la interacción cultural, seguridad ciudadana, vivienda, instalaciones educativas, la atracción turística, entre otras

**Fuente:** Elaboración propia (2020), a partir de (Giffinger, R., Kramar, H., & Strohmayer, F., 2013)

En términos generales una ciudad inteligente es aquella que es capaz de aprovechar los datos que produce en su funcionamiento diario para generar información nueva que le permita mejorar su gestión y ser más sostenible, más competitiva y ofrecer mejor calidad de vida, gracias a la participación y colaboración de todos los actores ciudadanos. (Sostenibilidad para todos, 2019). Para ello se consideran 10 dimensiones que son clave: gobernanza, planificación urbana, gestión pública, tecnología, medioambiente, proyección internacional, cohesión social, movilidad y

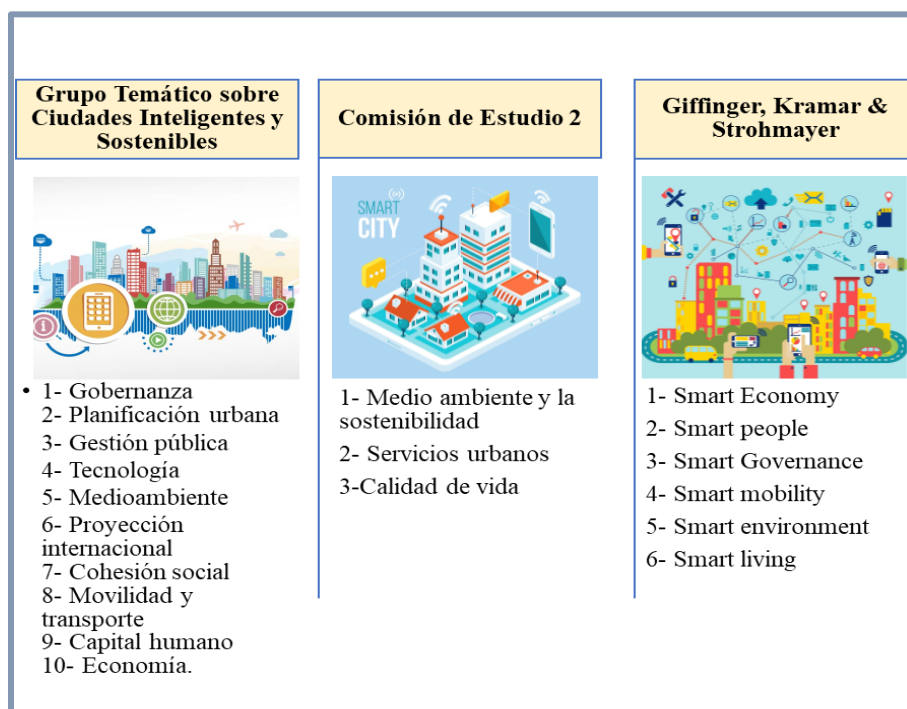


transporte, capital humano y economía. El Grupo Temático sobre Ciudades Inteligentes y Sostenibles, en adelante por sus siglas en inglés (FG-SSC) acordó la siguiente definición de ciudad sostenible

Una ciudad inteligente y sostenible es una ciudad innovadora que aprovecha las Tecnologías de la Información y la Comunicación (TIC) y otros medios para mejorar la calidad de vida, la eficiencia del funcionamiento y los servicios urbanos y la competitividad, al tiempo que se asegura de que responde a las necesidades de las generaciones presente y futuras en lo que respecta a los aspectos económicos, sociales, medioambientales y culturales.

En este contexto, existen diversas caracterizaciones de lo que constituye una ciudad inteligente, sin embargo, también hay coincidencias respecto al enfoque en el medioambiente o sostenibilidad, la gobernanza, accesibilidad, tecnología de las comunicaciones, la economía y la calidad de vida. Estableciéndose como las dimensiones básicas para definir a una ciudad inteligente, en la Figura 1, se puede observar el comparativo de los autores que se mencionan.

**Figura 1.** Comparativo de dimensiones que componen a las smart cities. Desde la perspectiva de varios autores, las ciudades inteligentes poseen elementos, factores o dimensiones que las caracterizan, algunas más extensas que otras, pero en términos generales existen claras coincidencias.





En el transcurso del manuscrito se han mencionado elementos evolutivos que anteceden a las sociedades inteligentes que, incorporados por la innovación, forman parte de nuevos conceptos que acompañan al desarrollo de una concepción social y de una ciudad diferente, así como una estructura de las ciudades que incorpora estándares de vida para ser consideradas inteligentes. Esto también ha traído como consecuencia un nuevo concepto de territorio turístico, denominado destino inteligente, destino turístico inteligente o smart destinations.

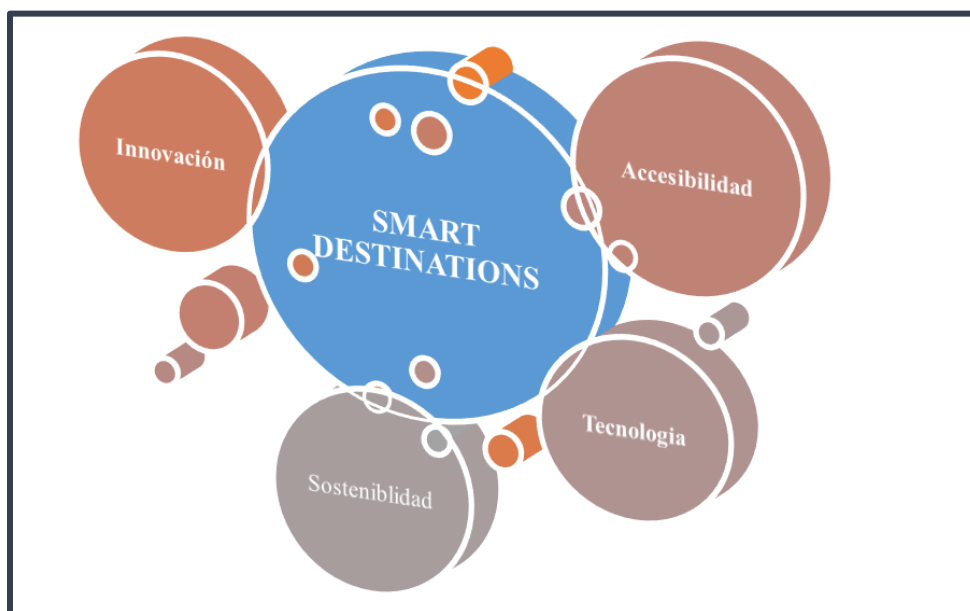
### **Destinos inteligentes o Smart destinations**

El destino inteligente o smart destinations corresponde a los espacios turísticos innovadores y accesibles tanto física, como virtualmente, que se encuentra estructurado con tecnología de vanguardia e innovadora, garantizando el desarrollo sostenible. Facilitando de esta forma, la interacción e integración del turista con el medio que visita, incrementando la calidad de la experiencia turística y la calidad de vida de los residentes (Estévez, R., 2016)

El turismo forma parte de las actividades económicas que lideran el comercio electrónico a nivel mundial; los servicios de alojamiento, las aerolíneas y las agencias de viajes. Es un hecho que las tecnologías de la información y la comunicación (TIC), principalmente el acceso casi universal a internet, ha significado una innovación disruptiva en las relaciones entre oferta y demanda.

Esta experiencia turística inicia antes de que el turista llegue al destino, durante su estancia e incluso después de ella, aprovechando las ilimitadas opciones que proporcionan la tecnología, la innovación, accesibilidad y sostenibilidad en el espacio-tiempo. En la figura 2, se pueden observar los elementos característicos que acompañan o definen a los destinos turísticos inteligentes.

**Figura 2.** Elementos de los destinos turísticos inteligentes: la innovación, la tecnología, la accesibilidad y la sostenibilidad hacen la diferencia, entre en un lugar turístico a un destino inteligente o Smart destinations.



Tanto el sector público, representado por los gestores de destinos, como el privado por las empresas de todo tipo, requieren disponer de nuevas plataformas de comunicación para cubrir los requerimientos y necesidades del nuevo turista o viajero digital, que se encuentra informado, tiene acceso a multicanales y es exigente. En parte, la democratización de la tecnología ha sido la causa de que este sector haya pasado de estar controlado por la oferta, que serían las empresas, a estar dominado por la demanda, representada por la sociedad civil (López, A., Lancis, E., García, S., Alcantud, A., García, B., y Muñoz, N., 2015).

La tecnología, en especial de comunicación, es uno de los ejes centrales del destino turístico inteligente, primeramente, porque facilita la agilización de los servicios proporcionados, y entre otras ventajas se usan para desplazar a las personas donde deben estar, planificar los servicios según su comportamiento e incluso orientar los diferentes servicios dentro de la ciudad hacia el lugar donde las multitudes se encuentran en un momento predecible (Bismart, 2019).

En base a estas consideraciones, (Lopez, A., y Garcia, S., 2013) expresan que el desarrollo urbanístico en torno al destino turístico es un factor clave que condicionó la evolución del territorio, sobre todo cuando se estima, según los últimos informes de la Organización de las Naciones Unidas, en adelante por sus siglas, (ONU); que en el año 2050 las ciudades concentrarán al 70% de la población mundial, es decir, a unos 6.300 millones de personas, que se repartirán, principalmente, en megalópolis y grandes urbes de más de cinco millones de habitantes.

Actualmente se pueden dar ejemplos de ciudades Smart Destinations, y otras que están en proceso de consolidarse con grandes proyectos gubernamentales, como es el caso de España. Ente algunas ciudades dentro del ranking de destinos turísticos inteligentes, se encuentra El Hierro, con un plan de acción enfocado en la autosuficiencia energética y la reducción de la contaminación (Jurado, A., 2019), en esta isla se transforma la basura ordinaria de la ciudad en energía, se ha realizado una mimetización con el entorno, respecto a las farolas, antenas. Se utiliza las rocas volcánicas en lugar de los ladrillos, se cuenta con una red wifi integrada que proporciona conexión en toda la isla y ha compartido sus experiencias, lo que ha incrementado su visibilidad de posicionamiento.

Otro ejemplo es Almería, que ha creado iniciativas de remodelación de su casco histórico, con el establecimiento de redes de wifi gratuitos, mejorando la accesibilidad. Y así otras ciudades que han desarrollado parte de las dimensiones, factores y elementos que caracterizan a las Smart Destinations, cada una incorporándolos a su medida. Lo que pone en perspectiva la ciudad o cantón objeto de estudio de esta investigación, donde se pretende visibilizar la situación actual turística de la misma, como destino inteligente.

Situación problemática en el Ecuador. Una mirada hacia el cantón Latacunga

Se inicia por puntualizar que, en el Ecuador, para el año 2018, cerró el turismo interno en 112.153.552 personas en movimiento turístico a otros cantones con pernoctación (Geovit Ecuador, 2020), donde la población nacional consta de 17.023.408 habitantes aproximadamente, según proyección del (Instituto Nacional de Estadística y Censo, 2013), basada en el censo del año 2010. En su mayoría las 24 Provincias que le componen, con sus respectivos cantones, se aprovecha o se vive de la industria turística, y la tecnología representa uno de los grandes apoyos para el desarrollo de la misma, pero es todavía un desafío llevar esos servicios a un nivel del concepto eco-ciudad, smart cities o ciudad con destino turístico inteligente.

Existe una evidente disposición por parte de las autoridades en llevar a cabo una campaña de promoción turística con el uso de las tecnologías de la información y la comunicación. (Ministerio de Turismo, 2019), en adelante por sus siglas (MINTUR), menciona que para el año 2019 se realizó a nivel nacional, una difusión promocional en redes sociales y otras plataformas de destinos y productos turísticos, con 5.411 post de productos comunicacionales. Por otro lado, las interacciones ascendieron a 1.016.642 y se realizaron 209 campañas para promocionar el turismo en el Ecuador.

Actualmente el MINTUR, desarrolla un importante proyecto, denominado Innovación de Producto, Mercadeo Estratégico y Promoción Turística del Destino Ecuador, este proyecto comprende los primeros pasos para generar destinos turísticos inteligentes dentro del territorio. Con un análisis de los obstáculos, desafíos, problemas y oportunidades más relevantes para llevar a cabo este proyecto. Uno de los temas más resaltantes consiste en la fuente de ingresos e inversiones necesarias para llevarlo a cabo, pues se evidencia una clara necesidad de hacer cambios estructurales dentro de las ciudades, unas más que otras, para lograr las adaptaciones requeridas. Entre los señalamientos descritos en el informe del proyecto, se encuentran que existe una falta de instrumentos, herramientas y metodologías de comercialización nacional e internacional actualizadas, un desconocimiento de las preferencias de los turistas, así como un limitado conocimiento del trade sobre los productos y destinos turísticos del Ecuador, una ausencia de promoción especializada y específica por producto, insuficiente capacitación y profesionalización de los actores de turismo, y la falta de recursos que permitan la actualización del Plan de Marketing Turístico del Ecuador (Ministerio de Turismo del Ecuador, 2017).

Esto ha traído como consecuencia acciones desarticuladas que no cuentan con planificación estratégica en función de la demanda de productos en el mercado nacional e internacional. Un bajo posicionamiento de los productos y destinos turísticos del Ecuador a nivel nacional e internacional y una limitada generación de acciones de promoción inteligente, para posicionar los productos turísticos específicos y competitivos en el mercado nacional e internacional (Ministerio de Turismo del Ecuador, 2017).

En dirección a como se está manejando el sector turístico a nivel mundial, con la evolución del mismo hacia las smart destinations, esta situación requiere mejorarse, más tomando en cuenta que el turismo representa la tercera fuente de ingreso del país. Aunado a ello, se suma la situación de la pandemia COVID-19, que ha impactado considerablemente la economía a nivel mundial y particularmente a Latinoamérica, incluyendo al Ecuador. Donde el sector turístico se ha encontrado detenido por más de cinco meses, y aun se espera que continúen las medidas implementadas por la (Organización Mundial de la Salud, 2020) y el Gobierno del Ecuador.

Este inciso respecto a la Pandemia COVID-19, es necesario. Ya que forma parte de una variable dentro del panorama económico, social y de vida a nivel mundial, que no se consideraba, pero debe incorporarse para realizar cualquier evaluación de proyectos como una ciudad o destino inteligente.

La humanidad y los ecuatorianos esperan que esta situación sea transitoria, pero las secuelas que ha dejado han sido devastadoras y aun no se tiene una respuesta clara de cuánto va perdurar, y que otras medidas sean necesarias tomar en el tiempo para preservar la vida, la economía y el orden social.

Esto por consiguiente tiene una influencia e impacto considerable en las planificaciones, con mayor razón una que tenga que ver con el sector turístico y la adaptación de las ciudades a un nuevo modelo o concepto. Pero esta adaptación también pueda formar parte de una propuesta que acelere, active y ayude al sector turístico, lo que representa una ventaja para el país.

Como se ha explicado en el transcurso de esta investigación, el concepto de sociedad, ciudad y destino turístico inteligente abarca otros elementos, aunados al marketing o promoción turística. Un destino turístico inteligente o smart destination se caracteriza por ser un espacio innovador, accesible para todos, que se consolida a través de una infraestructura tecnológica de vanguardia, garantizando el desarrollo sostenible del territorio, facilita la integración e interacción turística del visitante, incrementando de esta forma la calidad de su experiencia con el destino y contribuyendo a la calidad de vida de los lugareños o residentes (Estévez, R., 2016).

En vista de la complejidad, pero no imposibilidad implicada en las transformaciones de las ciudades en Smart Cities y por consiguiente Smart Destinations, para el caso particular de esta investigación, se toma como referencia al cantón de Latacunga, ubicado en la Región Sierra Centro del Ecuador, en la Provincia de Cotopaxi, siendo su capital y la urbe más poblada de la misma, con 170.489 habitantes, según cifras del censo realizado por el (Instituto Nacional de Estadística y Censo, 2010). Este cantón posee escenarios y atractivos turísticos y patrimoniales importantes de la historia del país, construcciones que datan del siglo XVI, así como atractivos naturales con refugios de montañas, nieve, lagunas, bosques y zonas de camping. Fue declarado Patrimonio Cultural del Ecuador en mayo de 1982.

El caso es que, con su diversidad patrimonial, turística e histórica, puede ser un lugar de gran afluencia turística, por la diversidad de sus atractivos. Y de gran interés para el turismo interno y externo. Sin embargo, se considera que no ha recibido la promoción adecuada para formar parte de las ciudades más visitadas por turistas, dentro del Ecuador. Aun cuando la dinámica comercial de este sector puede ofrecerle al cantón Latacunga y su comunidad fuentes de ingresos que le permitan reinvertir en la ciudad y en los propios ciudadanos.

Es por ello que dentro del eje central de esta investigación se tiene como objetivo general; Conocer los elementos asociados al concepto de sociedades, ciudades y destinos turísticos inteligentes, para visibilizar la situación actual del cantón Latacunga del Ecuador, en lo que respecta a las características de una smart destinations o destino turístico inteligente. Con lo explicado anteriormente y el panorama que acompaña al país a este respecto. Se evidencia que el cantón Latacunga como otras ciudades con potencial turístico dentro del Ecuador, no está recibiendo la afluencia turística esperada.

Por lo cual, la motivación de este estudio radica en formular una mirada previa al cantón Latacunga como ejemplo de una de las ciudades más pobladas de la provincia de Cotopaxi, y observar si esta ciudad posee algunos de los elementos que pueda ser considerada como una smart destinations, tanto en la realidad observada como sus potencialidades y desafíos.

Esto en vista que, de las observaciones realizadas con el análisis documental previo, las ciudades o destinos turísticos inteligentes se van acoplando paulatinamente, y a su medida, con cambios considerables que demuestran la transformación hacia ciudades inteligentes. En muchos casos esta transformación, adaptación y desarrollo de los destinos turísticos inteligentes, comienzan con pequeños, pero significativos pasos, que en la medida que se van incorporando más elementos, estas ciudades logran una evolución significativa basada en las dimensiones, elementos o factores que componen a los destinos inteligentes.

## **Metodología**

La presente investigación se enmarca en un estudio de enfoque mixto o cualimétrico; este enfoque permite tener una apreciación del objeto de investigación desde dos estadios; lo cualitativo que trata de describirlo y conocerlo desde sus acepciones, conceptos, elementos, teorías y que en este caso se llevó a cabo a través de una revisión documental actualizada a profundidad, tocando algunos elementos evolutivos de trascendencia para entrar en el tema.

Por otro lado, lo cuantitativo que inicialmente, mediante el apoyo de la estadística descriptiva, ha permitido revisar datos recopilados del entorno y del campo a través de la observación directa participante, lo que accede a visualizar aspectos relevantes de la realidad del cantón Latacunga, respecto a destino turístico inteligente, en coordinación con los elementos encontrados en la revisión teórica.

Para (Hernandez, S., Fernandez, C., & Baptista, L., 2014), la investigación de enfoque mixto forma parte de un conjunto de procesos sistemáticos, empíricos y críticos de investigación que implican la recolección y el análisis de datos cuantitativos y cualitativos, así como su integración, para lograr una meta inferencias y obtener un mayor entendimiento del estudio.

El objetivo general de la investigación se enfoca en conocer los elementos asociados al concepto de sociedades, ciudades y destinos turísticos inteligentes, para visibilizar la situación actual del cantón Latacunga del Ecuador, en lo que respecta a las características de una smart destinations o destino turístico inteligente.

Asimismo, el tipo de investigación es descriptiva-explicativa, con diseño de campo, apoyada en documental, descriptiva por que se observa el objeto de estudio y las variables tal como se presentan en la realidad, sin interferir en ellas, y explicativa, porque en base a los conocimientos teóricos adquiridos se busca establecer una comparación de las causas y los efectos que se produce en el objeto de estudio. Para ello se utilizaron técnicas de investigación de campo y de investigación documental, lo cual define el diseño antes mencionado.

Las técnicas de recolección de la información y los datos consistieron en técnicas de investigación documental y de campo; que inicio con una recopilación bibliográfica de fuentes primarias y secundarias, luego un análisis documental a profundidad para establecer las teorías, conceptos y elementos que conforman la investigación. Para llevar a cabo esta técnica, primeramente, se utilizó el método histórico de investigación, que forma parte de los métodos utilizados en las ciencias sociales, económicas y administrativas que permiten conocer la historia para entender el presente, asimismo se utilizó el método deductivo que, a partir del planteamiento de un conocimiento general, se llegó a conclusiones específicas.

En el mismo contexto, dentro de las técnicas de investigación de campo para la recolección de los datos, se utilizó la observación directa participante y una encuesta, diseñada bajo un cuestionario tipo escala de Likert, que fue aplicado a una población de 127 emprendedores y dueños de negocios en la ciudad del cantón Latacunga, escogidos de forma aleatoria, bajo el concepto de muestra por conveniencia entre el periodo de agosto-noviembre del año 2019.

En vista que, lo que se pretende es dar una mirada inicial al cantón, para luego profundizar en estudios posteriores. Este cuestionario, compuesto de 17 preguntas se diseñó bajo las dimensiones



de los componentes y elementos que identifican a una Smart Destinations; la innovación, la tecnología, la accesibilidad y la sostenibilidad.

La confiabilidad del cuestionario fue validada bajo el coeficiente Alpha de Cronbach, lo que arrojó como resultado un valor de 0.87, que dentro de la escala se califica como una Alta Confiabilidad. De manera que fue aplicado aleatoriamente, y luego tabulado en el programa estadístico SPSS-V24, los resultados fueron transferidos al Software Microsoft Excel 2016, que permitió visualizar los resultados para su posterior interpretación, análisis y discusión, de los cuales se presentan los hallazgos más relevantes por dimensión en el contexto de este manuscrito.

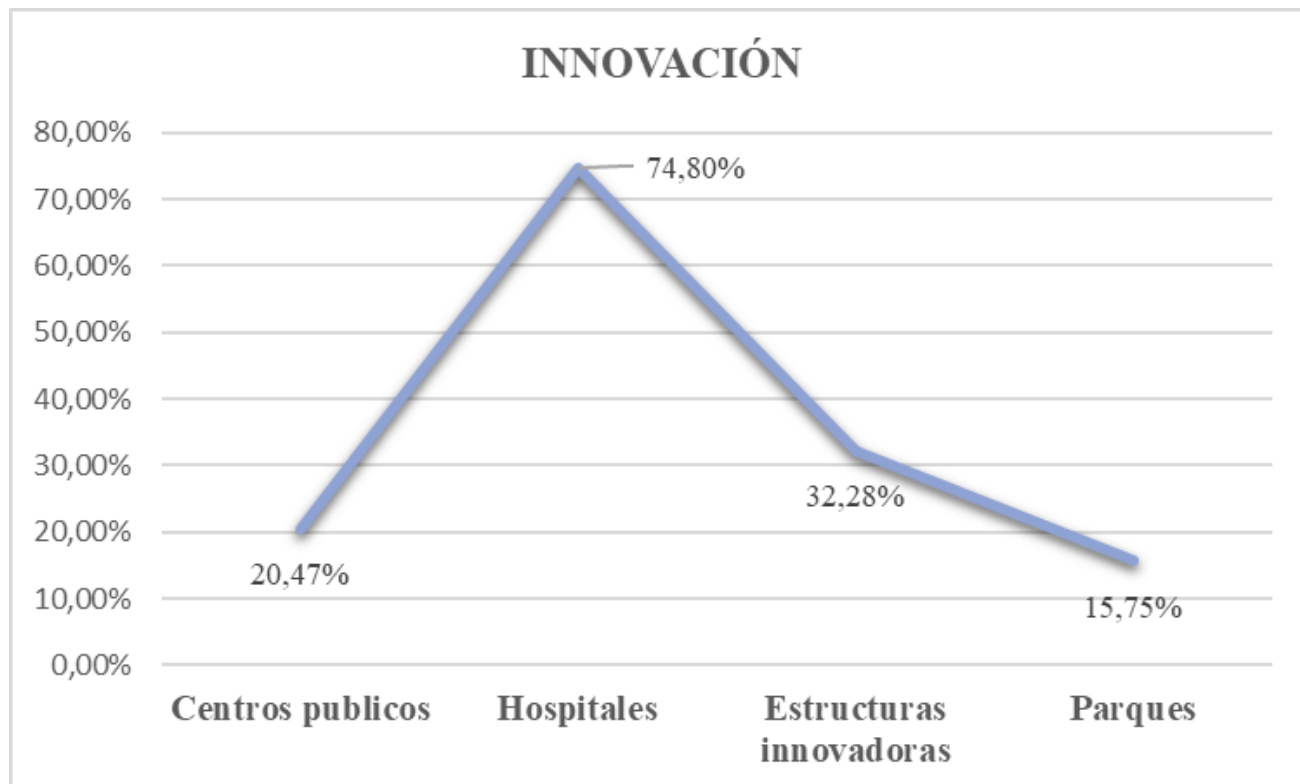
## Resultados

Tal como se mencionó con anterioridad, tanto para la observación directa participante, como para la encuesta que se aplicó, se utilizó como fundamento de medición las dimensiones o elementos que caracterizan a una smart destinations; la innovación, la tecnología, la accesibilidad y la sostenibilidad, para la innovación se tomó en cuenta el estado de los centros públicos, hospitales, estructuras innovadoras dentro de la ciudad.

Para la tecnología se tomó en consideración la automatización de los terminales y aeropuertos, del transporte urbano y apariencia de los anuncios, semáforos, paso de peatones, farolas, alumbrado en la ciudad. Para la accesibilidad se tomó en cuenta las conexiones wifi gratuitas en los parques, centros turísticos y lugares públicos, así como el precio y calidad de los servicios de internet para lugares frecuentados por turistas, las promociones del cantón como espacio para el turismo y las facilidades de conectividad dentro del cantón.

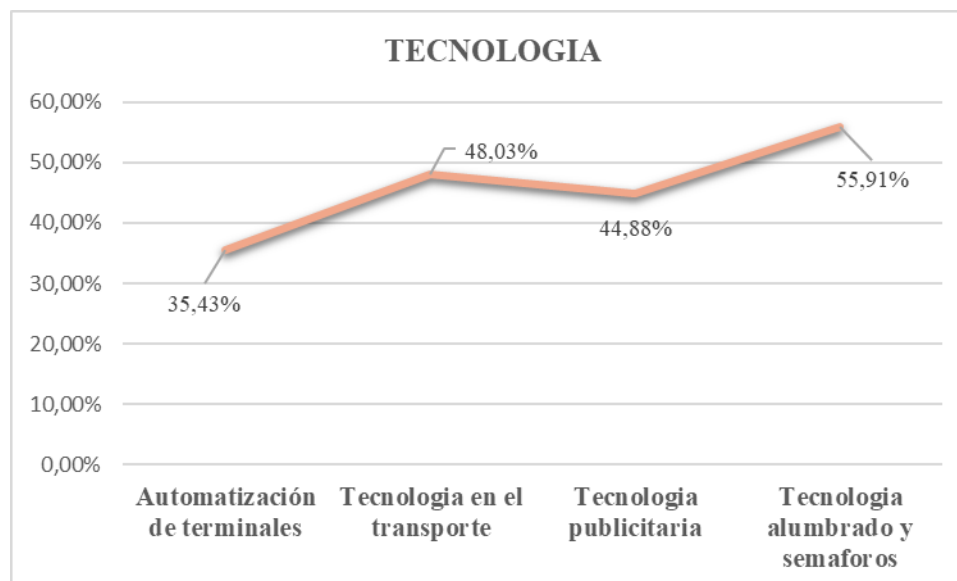
En la sostenibilidad, se consideraron los planes del Estado para el cantón, en lo que respecta a desarrollo, la conciencia y participación ciudadana de protección y preservación del medio ambiente, los espacios verdes, los espacios de reciclaje en los locales comerciales y el tratamiento de la basura en la ciudad. De manera que, cuando se realizaron las preguntas respectivas a la dimensión de la innovación, el promedio de los resultados obtenidos fue el que se describe en la figura 3.

**Figura 3.** Promedio de los resultados obtenidos respecto a la dimensión innovación que forma parte de las caracterizaciones de un destino turístico inteligente. Este resultado corresponde a la opinión de los encuestados que se encontraban de acuerdo o totalmente de acuerdo, con respecto al aspecto innovador de los lugares dentro de la ciudad.



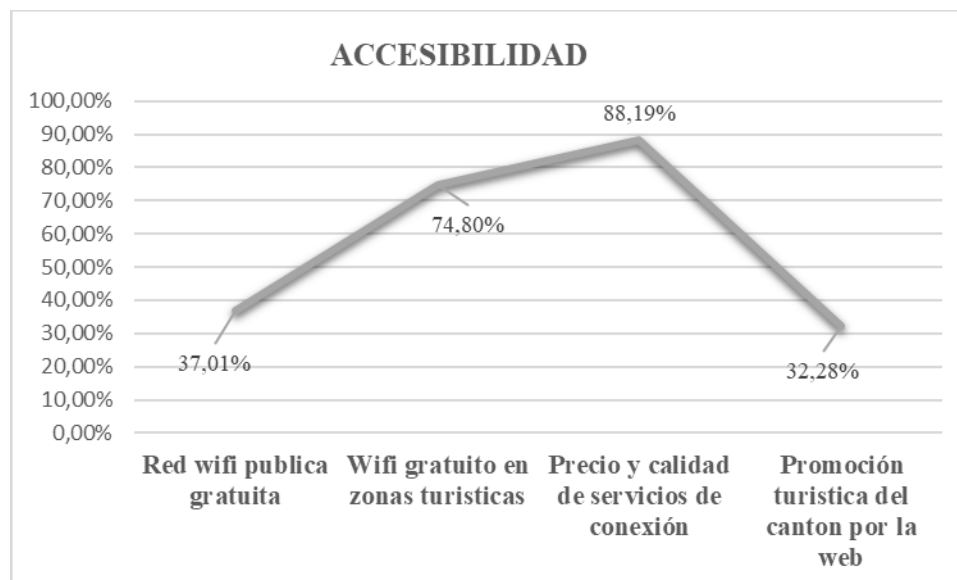
En los resultados expuestos en la Figura 3, se puede observar que la mayoría de los encuestados opina que no hay presencia o se visibilizan los centros públicos, estructuras innovadoras y parques innovadores dentro de la ciudad. Una mayoría significativa del 74,50% de los emprendedores opina que los hospitales si presentan aspectos innovadores y mejoras significativas que pueden considerarse innovadoras dentro del cantón. El promedio de estos resultados arroja un 35,83% de presencia de innovación desde la opinión de los encuestados.

**Figura 4.** Promedio de los resultados obtenidos respecto a la dimensión tecnología que forma parte de las caracterizaciones de un destino turístico inteligente. Este resultado corresponde a la opinión de los encuestados que se encontraban de acuerdo o totalmente de acuerdo, con respecto al aspecto de la tecnología en los lugares dentro de la ciudad.



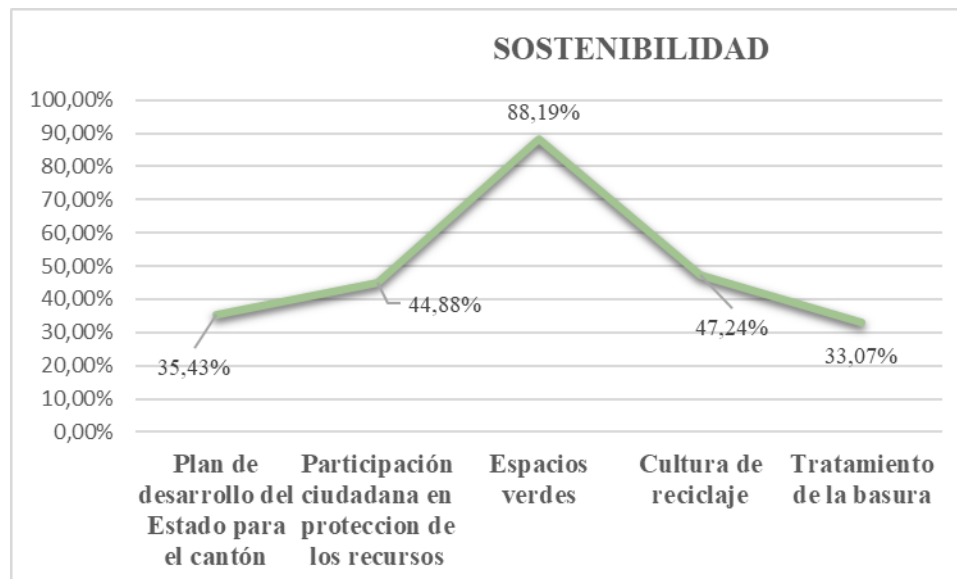
Se puede visualizar en la Figura 4 que, desde la perspectiva de los encuestados, los aspectos relacionados con la automatización de terminales, presencia de la tecnología en el transporte y tecnología publicitaria visible en el cantón, se encuentran por debajo del 50%, es decir, más de la mitad de los encuestados afirma encontrarse en desacuerdo y totalmente en desacuerdo que estos aspectos son visibles en la ciudad. Sin embargo, un 55,91% afirma encontrarse de acuerdo y totalmente de acuerdo en que, el cantón si posee tecnología adecuada en semáforos y alumbrado público. El promedio de estos resultados arroja un 46,06% de coincidencias desde la perspectiva de los encuestados con respecto a la visibilidad de la tecnología dentro de la ciudad

**Figura 5.** Promedio de los resultados obtenidos respecto a la dimensión accesibilidad que forma parte de las caracterizaciones de un destino turístico inteligente. Este resultado corresponde a la opinión de los encuestados que se encontraban de acuerdo o totalmente de acuerdo, con respecto al aspecto de la accesibilidad en los lugares dentro de la ciudad.



Respecto a los resultados asociados con la accesibilidad, en la Figura 5, un poco más de la mitad de los encuestados afirma encontrarse en desacuerdo y totalmente en desacuerdo que existe suficiente accesibilidad a la red wifi pública gratuita y a la promoción turística del cantón por la web. Por otro lado, el 74,80% de los encuestados afirma que existe accesibilidad a la conexión por wifi gratuito en zonas turísticas y un 88,19% se encuentra de acuerdo y totalmente de acuerdo que el precio y calidad de servicios de conexión permiten la accesibilidad a estos servicios. El promedio de estos resultados arroja un 58,07% de coincidencias desde la perspectiva de los encuestados con respecto a la accesibilidad de la conexión dentro del cantón.

**Figura 6.** Promedio de los resultados obtenidos respecto a la dimensión sostenibilidad que forma parte de las caracterizaciones de un destino turístico inteligente. Este resultado corresponde a la opinión de los encuestados que se encontraban de acuerdo o totalmente de acuerdo, con respecto al aspecto de la sostenibilidad dentro de la ciudad.



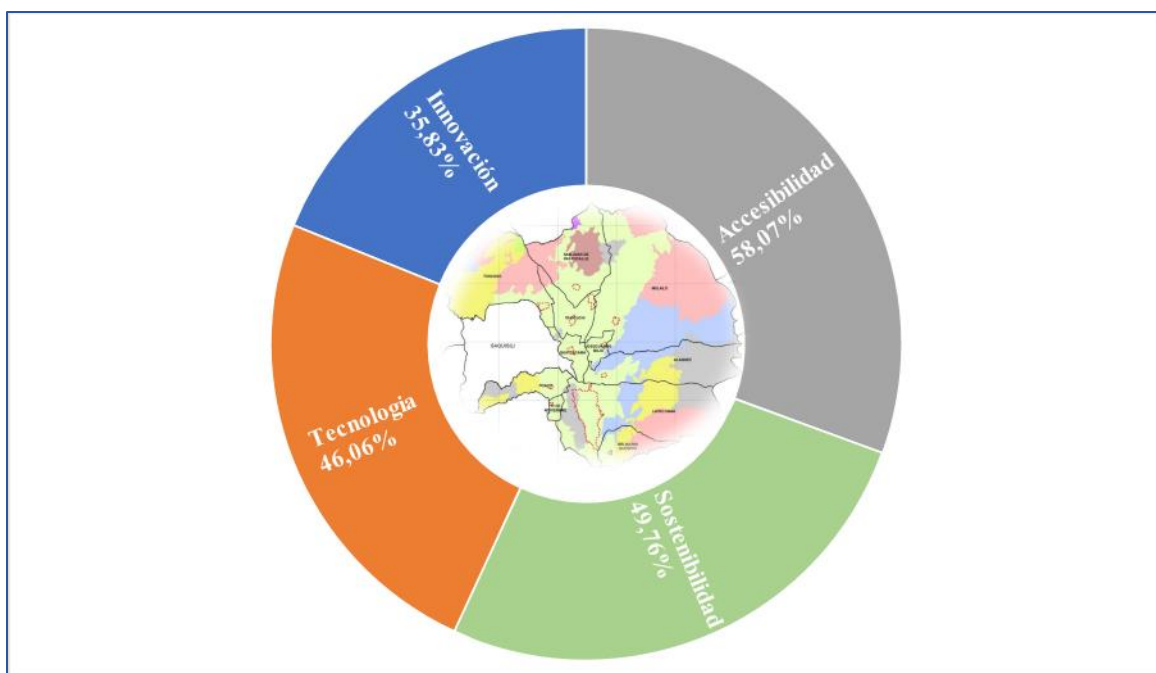
Con respecto a la dimensión sostenibilidad, los resultados arrojaron que un poco más de la mitad de los encuestados se encuentra en desacuerdo o totalmente en desacuerdo que exista un plan de desarrollo del Estado para el cantón, que se evidencie una participación ciudadana para la protección de los recursos, que exista suficiente cultura de reciclaje y un adecuado tratamiento de la basura. Mientras un 88,19% afirma que se encuentran de acuerdo y totalmente de acuerdo que exista gran variedad de espacios verdes. El promedio de estos resultados arroja un 49,76% de coincidencias desde la perspectiva de los encuestados con respecto a la sostenibilidad dentro del cantón.

Se puede apreciar en las diferentes figuras, y en la conversación o comentario informal que se obtuvo con cada uno de ellos, producto de la observación participante, que la mayoría de los encuestados, dueños de negocios y emprendedores del cantón perciben mejoras en la ciudad de Latacunga, pero no suficientes para considerar la mayoría de los servicios, estructura y desarrollo como ciudad inteligente.

Sin embargo, es necesario aclarar que este cantón posee una población aproximada de 170.489 habitantes, según (Instituto Nacional de Estadística y Censo, 2010), representado por un 63% rural y un 37% urbana. Lo que implica entre otras cosas, que en su mayoría posee áreas o zonas que no

están constituidas como ciudad, que forman parte de comunidades dedicadas al trabajo agrícola y de campo. Incluso dentro de las actividades principales se encuentra la agricultura y la ganadería, a las cuales se les dedica un 29,20% de la mano de obra, el comercio solo el 15,90% y a la industria manufacturera el 13,70% (Mirada Terriortrial Latacunga, 2017). Lo que representa un mayor desafío para el Estado, en lo que respecta a la incorporación de las dimensiones de smart destinations.

**Figura 7.** Promedio de los resultados obtenidos respecto a las dimensiones que caracterizan a los destinos turísticos inteligentes o smart destinations, desde la perspectiva de los encuestados y los elementos que son visibles para ellos en el cantón de Latacunga.



De manera que, aunque los resultados en su mayoría demuestran que aún queda trabajo por hacer en el cantón Latacunga, para configurarse como una smart destinations. Y que en su mayoría presenta rasgos propios de su naturaleza rural, también posee elementos incorporados, que afinados y llevados a un nivel de visibilidad forman parte de un destino inteligente. En la Figura 7 se puede observar que uno de los promedios más bajos, se encuentran en la dimensión de la Innovación, con un 35,83%, de coincidencias respecto a la percepción de los encuestados, le sigue la Tecnología con un 46,06% y la Sostenibilidad con un 49,76%. Esto representa el promedio de los encuestados

que coincidieron en estar de acuerdo y totalmente de acuerdo en percibir la visibilización de estas dimensiones o algunos elementos de ellas en la ciudad. Solo en la dimensión de Accesibilidad se llegó a un resultado del 58,07%.

## Conclusiones

Esta investigación forma parte de una serie de estudios que se han llevado a cabo y otros que están en proceso, sobre las potencialidades y retos de algunas ciudades en la Región Sierra Centro del Ecuador, particularmente el cantón de Latacunga. Donde se ha podido constatar que a pesar de presentar algunos desafíos para establecerse como destino inteligente y colocarse a la vanguardia de las ciudades o smart cities del mundo, posee elementos incorporados que pueden fortalecerse para ir avanzando hacia una caracterización propia de su naturaleza como ciudad.

Recordemos lo mencionado con anterioridad, respecto a las ciudades que se encuentran en el ranking como destinos inteligentes, cada una de ellas presenta características particulares, asociadas a los elementos o caracterizaciones de lo que implica una smart destinations, con su propia adaptación y valor agregado. Esto es de suma importancia debido a que, en zonas tan frágiles, con ecosistemas tan ricos y naturales como los que posee el cantón Latacunga, debe primar el desarrollo sostenible como principal dimensión a considerar, para la protección del medio y la preservación de su patrimonio y sus recursos.

Esto no es solo, responsabilidad del Estado, también lo es de su comunidad. Los ciudadanos deben comprometerse a involucrarse en el mejoramiento de la ciudad, sin afectar o impactar negativamente el medio ambiente. En este punto se puede mencionar que, en el (Plan de Desarrollo y Ordenamiento Territorial 2016-2028 Latacunga, 2016), en el apartado de los objetivos estratégicos en el ámbito económico, sección 3, se establece como objetivo: el Desarrollo Turístico del cantón Latacunga, y como estrategia para lograr ese objetivo, se menciona; el desarrollo de los sistemas viales, de equipamiento y movilidad, así como la reactivación del uso del ferrocarril para uso intra cantonal de pasajeros y carga.

Asimismo, se establecen objetivos y estrategias para la movilidad, conectividad, visibilidad patrimonial y cultural del cantón, entre otros aspectos. Entiéndase que el Plan de ordenamiento es extenso y abarca una serie de factores que no lejos de ser importantes, tienen una relación más indirecta con el tema que se abordó. Sin embargo, los elementos antes expuestos como el desarrollo



turístico, la movilidad, conectividad y visibilidad forman parte de las dimensiones de una smart destinations.

Aun así, es importante destacar que para lograr incorporar de forma eficiente estos elementos, se debe proponer una planificación en dirección a este concepto. De forma generalizada se pueden lograr cambios y adecuaciones significativas. Pero se alcanza el objetivo eficientemente si, se establece el concepto directamente, y en torno a él se redirigen los demás objetivos.

Finalmente, es necesario resaltar que las smart cities y las smart destinations, son conceptos que van dirigidos a establecer estándares de calidad de vida donde la tecnología, la conectividad y la innovación se encuentran al servicio de la sostenibilidad y por consiguiente de la preservación de los recursos, protección del medio ambiente y desarrollo económico de las ciudades. El cantón Latacunga es una ciudad potencial, en la que paulatinamente se pueden incorporar elementos que le permitan visibilizarse como una smart destinations.

## Referencias

1. Bismart. (11 de Agosto de 2019). <https://blog.bismart.com/es/turismo-smart-city-futuro-turismo>. Obtenido de <https://blog.bismart.com/es/turismo-smart-city-futuro-turismo>
2. Estévez, R. (14 de octubre de 2016). Eco inteligencia. Obtenido de [https://www.ecointeligencia.com/2016/10/destino-turistico-inteligente/#:~:text=Un%20destino%20tur%C3%ADstico%20inteligente%20\(%C3%B3,e1%20entorno%20e%20incrementa%20la](https://www.ecointeligencia.com/2016/10/destino-turistico-inteligente/#:~:text=Un%20destino%20tur%C3%ADstico%20inteligente%20(%C3%B3,e1%20entorno%20e%20incrementa%20la):
3. Giffinger, R., Kramar, H., & Strohmayer, F. (2013). europeansmartcities 2.0. Obtenido de Vienna University of Technology. Department of Spatial Planning. Centre of Regional Science: <http://www.smart-cities.eu/?cid=9&ver=2>
4. Hernandez, S., Fernandez, C., & Baptista, L. (2014). Metodología de la Investigación. Mexico: Mc Graw Hill.
5. Instituto Nacional de Estadística y Censo. (2010). Boletín informativo. Ecuador. Recuperado el 02 de Agosto de 2019, de [https://www.ecuadorencifras.gob.ec/documentos/web-inec/Estadisticas\\_Economicas/DirectorioEmpresas/Directorio\\_Empresas\\_2016/Principales\\_Resultados\\_DIEE\\_2016.pdf](https://www.ecuadorencifras.gob.ec/documentos/web-inec/Estadisticas_Economicas/DirectorioEmpresas/Directorio_Empresas_2016/Principales_Resultados_DIEE_2016.pdf)

6. Jurado, A. (2019). Smart Destinations: Cuando la innovación y el turismo se dan la mano. Revista digital INESEM. Recuperado el 21 de Agosto de 2020, de <https://revistadigital.inesem.es/gestion-empresarial/smart-destinations/>
7. López, A., Lancis, E., García, S., Alcantud, A., García, B., y Muñoz, N. (2015). Informe destinos turísticos inteligentes: construyendo el futuro. España: Smart Destination. Recuperado el 15 de Agosto de 2019, de [https://www.segittur.es/opencms/export/sites/segitur/.content/galerias/descargas/proyectos/Libro-Blanco-Destinos-Turísticos-Inteligentes-ok\\_es.pdf](https://www.segittur.es/opencms/export/sites/segitur/.content/galerias/descargas/proyectos/Libro-Blanco-Destinos-Turísticos-Inteligentes-ok_es.pdf)
8. Lopez, A., y Garcia, S. (2013). Destinos turísticos inteligentes. *Economía industrial*, 395-406. Recuperado el 16 de Agosto de 2019, de <https://www.mincotur.gob.es/Publicaciones/Publicacionesperiodicas/EconomiaIndustrial/RevistaEconomiaIndustrial/395/LOPEZ%20DE%20AVILA%20y%20GARCIA.pdf>
9. Mansuy, D. (2008). *Naturaleza y Comunidad*. España: Universidad de Navarra. Recuperado el 14 de Noviembre de 2019, de <https://core.ac.uk/download/pdf/83578436.pdf>
10. Ministerio de Turismo. (2019). Rendición de cuentas 2019. Ecuador. Recuperado el 24 de Mayo de 2020, de <https://www.turismo.gob.ec/wp-content/uploads/2020/02/Informe-de-Rendici%C3%B3n-de-cuentas-2019-vf9.pdf>
11. Ministerio de Turismo del Ecuador. (2017). *Innovación de Producto, Mercadeo Estratégico y Promoción Turística del Destino Ecuador” 2017-2021*. Ecuador: Ministerio de Turismo del Ecuador. Recuperado el 20 de Julio de 2020, de <https://www.turismo.gob.ec/wp-content/uploads/2020/04/Proyecto-Innovacion.pdf>
12. Mirada Terriotrial Latacunga. (2017). *Dialogo cantonal sobre educación*. Latacunga provincia de Cotopaxi. Ecuador: Contrato Social por la Educación. Obtenido de <https://colectivosciudadanoseducacion.files.wordpress.com/2017/02/dc-latacunga.pdf>
13. Organización Mundial de la Salud. (2020). *Actualización de la Estrategia, frente a la COVID-19*. Ginebra: OMS. Recuperado el 19 de Junio de 2020, de [https://www.who.int/docs/default-source/coronaviruse/covid-strategy-update-14april2020\\_es.pdf?sfvrsn=86c0929d\\_10](https://www.who.int/docs/default-source/coronaviruse/covid-strategy-update-14april2020_es.pdf?sfvrsn=86c0929d_10)
14. Pasciaroni, C., Preiss, O., & Hernandez, J. (2014). Ciudades medias e innovación en la explotación de recursos naturales. *Scielo*, 26(59). Recuperado el 12 de Noviembre de 2019,

de [http://www.scielo.org.mx/scielo.php?script=sci\\_arttext&pid=S1870-39252014000200008](http://www.scielo.org.mx/scielo.php?script=sci_arttext&pid=S1870-39252014000200008)

15. Plan de Desarrollo y Ordenamiento Territorial 2016-2028 Latacunga. (2016). Ecuador: Gobierno Autonomo Descentralizado Municipal de Latacunga. Recuperado el 13 de Julio de 2020, de [http://app.sni.gob.ec/sni-link/sni/PORTAL\\_SNI/data\\_sigad\\_plus/sigadplusdocumentofinal/0560000380001\\_PDyOT%20Ltga%202016-2028\\_14-04-2016\\_08-26-14.pdf](http://app.sni.gob.ec/sni-link/sni/PORTAL_SNI/data_sigad_plus/sigadplusdocumentofinal/0560000380001_PDyOT%20Ltga%202016-2028_14-04-2016_08-26-14.pdf)

©2020 por los autores. Este artículo es de acceso abierto y distribuido según los términos y condiciones de la licencia Creative Commons Atribución-NoComercial-CompartirIgual 4.0 Internacional (CC BY-NC-SA 4.0) (<https://creativecommons.org/licenses/by-nc-sa/4.0/>).